

UNE SOBRIÉTÉ CRÉATIVE

COMMUNIQUÉ DE PRESSE

LOUIS BOSNY, ARCHITECTE 1924 – 1983

par Jean Michel Degraeve



LA CITÉ MIROIR
SAUVENIÈRE

MNEMA
asbl Cité Miroir

UN LIVRE



Pour leurs 20 ans, les Éditions Fourre-Tout éditent une enquête passionnante de Jean Michel Degraeve sur l'un des architectes liégeois les plus engagés, Louis Bosny, et co-crément avec La Cité Miroir une exposition sur la question du logement social.

L'Histoire est faite par des millions d'inconnus et inconnues qui contribuent par leur travail au bien-être collectif. Louis Bosny est un architecte visionnaire, homme de conviction... et il est inconnu! Mais vous le connaissez peut-être, sans le savoir, à travers des lieux que vous fréquentez...

Ce que Bosny faisait, c'était de l'architecture. Dans un esprit progressiste, il a conçu des logements, une centaine dans les communes de Flémalle et Ans, des salles d'hôpital (Bavière), une école.

Attentif aux besoins de chacun, de chacune. Soucieux de construire le meilleur avec des moyens budgétaires limités. Sa sobriété, Louis Bosny la doit tout d'abord au secteur du logement social qui le passionne. Mais, dans un esprit moderniste, il est aussi sobre par choix. Il dessine des formes simples et fonctionnelles. Sa maison personnelle dans le quartier du Laveu à Liège, véritable reflet de sa créativité, regorge de trouvailles innovantes, témoignant de son esprit inventif et de sa conviction que chacun mérite des conditions de vie décentes. Cette maison exceptionnelle a inspiré le choix du titre du livre: « Une sobriété créative ».

Très jeune, il s'est aussi engagé contre les forces d'occupation nazies pendant la Seconde Guerre mondiale. La paix revenue, il a milité en faveur de la justice sociale. Il est resté jusqu'au bout un créateur inventif et un militant convaincu que tout le monde a droit à des conditions de vie décentes.

Cette année, qui célèbre les 100 ans de la naissance de Louis Bosny, un livre édité en français et en anglais, ainsi qu'une exposition éponyme, présentent au public l'ampleur de ses engagements et de son œuvre architecturale.

UNE EXPO



UN LIVRE

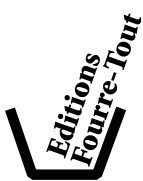


UNE EXPO

À LA CITÉ MIROIR



COMMISSAIRE D'EXPOSITION

Éditions Fourre-Tout et
MNEMA asblLA CITÉ MIROIR
SAUVENIÈREMNEMA
asbl Cité Miroir

LOUIS BOSNY — UNE SOBRIÉTÉ CRÉATIVE

De la réalité de la guerre en Europe et en Afrique à la crise du logement en Belgique, une enquête sur l'un des architectes liégeois les plus engagés. Les Éditions Fourre-Tout, basées à Liège, se consacrent depuis 20 ans à la promotion de la création architecturale, en soulignant ses rapports avec d'autres disciplines artistiques et avec le champ des préoccupations politiques.

Dans cette monographie richement illustrée qu'il consacre à Bosny, Jean Michel Degraeve, lui-même architecte ayant travaillé 12 ans à la Société Nationale du Logement puis à la Société Wallonne du Logement, remonte le fil d'un récit familial et d'une carrière professionnelle à une époque de profondes réformes sociales. Son enquête minutieuse sur cet homme tombé dans l'oubli a permis de rassembler des documents originaux (plans et dessins) ainsi que des photographies donnant à voir sous toutes ses facettes une œuvre qui, par sa sobriété créative et l'élan politique qui l'anime, peut servir de modèle aux décideurs et bâtisseurs d'aujourd'hui.

Ce livre touchera des citoyens soucieux de leur environnement, des services publics penchés sur les questions essentielles de la santé, de l'éducation et du logement pour tous, des architectes et designers ou encore des enseignants.

Les sujets traités représentent également un intérêt majeur pour un lectorat qui concerne l'ensemble des pays européens, tant les histoires qui s'y déroulent sont le portrait des « Trente Glorieuses » et de leur version centre-européenne.

INFOS

Tarif : 35€

Édité en français et en anglais

Disponible dans toutes les librairie et sur le site de la maison d'édition

<https://fourretout.pierrehebbelinck.net/>

LOUIS BOSNY — POUR UNE ARCHITECTURE SOBRE ET CRÉATIVE

La Cité Miroir s'associe à la mise en lumière de cet architecte hors du commun.

Cette exposition est le fruit d'une libre adaptation, par Carmelo Virone, du livre de Jean Michel Degraeve. En consacrant une exposition aux réalisations architecturales du Liégeois Louis Bosny depuis les années 1950 jusqu'à son décès en 1983, La Cité Miroir entend montrer l'importance de ce travail de l'ombre et questionner les politiques du logement en Belgique aujourd'hui, alors que les prix des loyers explosent et que le nombre de personnes mal logées ou sans abri ne cesse d'augmenter.

L'architecture ne se résume pas à ériger des murs, mais consiste à concevoir des espaces de vie fonctionnels et agréables, où chacun peut s'épanouir pleinement. Avec Bosny, le social est au cœur des préoccupations.

L'exposition se déploie au centre de La Cité Miroir dans une scénographie à la fois minimale et monumentale, entièrement basée sur le carton, assumant à la fois un choix esthétique et une déclaration éthique.

INFOS

Vendredi 08 novembre 2024 > Dimanche 02 février 2025

Du lundi au vendredi de 9h à 18h, samedis et dimanches de 10h à 18h

Tarif: 7€ / 5€ tarif réduit

ÉVÉNEMENTS SATELLITES À L'EXPOSITION :

Rencontre: *Logement social, logement d'avenir?*

Une rencontre sur les questions du logement social et de l'architecture animée par l'équipe du Magazine Imagine Demain le Monde.

Mercredi 20 novembre / 20h

Tarif: 3€

www.citemiroir.be

VISITES GUIDÉES

Infos et réservations:

reservation@citemiroir.be

04 230 70 50

www.citemiroir.be

Une programmation de MNEMA asbl & les éditions Fourre-Tout

CONTACT PRESSE

MÉLANIE MAQUINAY — Éditions Fourre-Tout

melanie.maquinay@gmail.com

0486 30 44 45

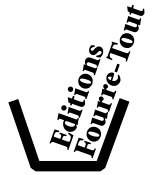
SOPHIE LIÉGEOIS — MNEMA asbl — La Cité Miroir

sophie.liegeois@citemiroir.be

0476 60 56 95

UNE SOBRIÉTÉ CRÉATIVE

DOSSIER DE PRESSE



LOUIS BOSNY, ARCHITECTE 1924 – 1983

par Jean Michel Degraeve

UN LIVRE



Louis Bosny:
jeune architecte



Remarquable dessinateur
et architecte créatif



Louis Bosny en Egypte (1943) devant le
Ramses museum de Louxor, Haute Egypte

DE LA RÉALITÉ DE LA GUERRE EN EUROPE ET EN AFRIQUE À LA CRISE DU LOGEMENT EN BELGIQUE, UNE ENQUÊTE SUR L'UN DES ARCHITECTES LIÉGEOIS LES PLUS ENGAGÉS.

Louis Bosny est un architecte liégeois. Décédé trop tôt, à 59 ans, il est passé inaperçu alors que son œuvre est d'un niveau de créativité et de préoccupations sociales exceptionnelles.

L'acharnement d'un chercheur, Jean Michel Degraeve, qui remonte le fil du récit familial et des clients successifs de Bosny met en lumière, au travers d'un ouvrage monographique, son parcours hors norme de résistant et ensuite de soldat durant la Seconde Guerre mondiale. Entre ses 17 et 21 ans, Bosny va traverser toute l'Europe et l'Afrique avant de participer aux premiers bombardements en Italie en 1943, puis rejoindre l'armée de Montgomery dans la Guerre du Désert, se retrouver à Bastogne en 1944 dans l'offensive des Ardennes avant d'être expédié au front en Allemagne.

Son retour à Liège et son choix de devenir architecte l'amènent à obtenir son diplôme en deux années seulement, bénéficiant de "ponts" liés à son statut de résistant et soldat. Il obtient alors la meilleure cote de sa promotion.

Ce livre raconte son histoire avant d'investiguer son travail d'architecte engagé. Il aura porté durant quatre décennies des projets sur le logement pour tous, la santé, l'éducation ainsi que quelques projets privés atypiques et passionnants.



© Robinayef, maison personnelle de la famille Bosny au Laveu à Liège.

UNE SOBRIÉTÉ CRÉATIVE

DOSSIER DE PRESSE



LOUIS BOSNY, ARCHITECTE 1924 – 1983

par Jean Michel Degraeve



Il parcourt l'Afrique, le Moyen-Orient et les fronts de combats européens, avant de revenir à Liège en 1945, à 21 ans.



Louis Bosny à gauche, songeur face aux pyramides



Louis, Antoinette, François et Jean Bosny dessinés par leur père

FILS COMBATTANT, PÈRE RÉSISTANT

D'une famille liégeoise, Louis (Jean Eugène) Bosny naît le 5 janvier 1924. Il est le fils de Louis (Jean Baptiste Arthur) Bosny et d'Emma Schmitz. La famille habite dans le quartier du Longdoz à Liège. Le père est employé à l'administration communale et est engagé politiquement. Il transmettra ses valeurs socialistes à ses enfants. Il disait de son fils Louis, qu'«il était plutôt dissipé et turbulent, mais il avait un goût inné pour le dessin et faisait déjà des portraits».

En 1939, il entame des études de dessinateur industriel et suit des cours de dessin à l'Académie Royale des Beaux-Arts de Liège. Louis n'a que 17 ans en mai 1940 au moment de l'invasion allemande. Mais la défaite le marque profondément. Son père lui conseille de partir à l'étranger «pour éviter de faire des conneries et se faire ramasser». Il quitte la Belgique occupée en janvier 1941. Arrivé en Espagne, il est arrêté et emprisonné au camp d'internement franquiste de Miranda d'Ebro, dans le Pays basque. En juillet 1941, il obtient un laissez-passer pour gagner le Congo belge via l'Espagne et le Portugal. Il s'engage dans la Force Publique congolaise. Mais il veut combattre.

Un temps navigateur, il rejoint au sein des forces britanniques les rangs des Para-Commandos du Spécial Air Service (SAS). En décembre 1943, il intègre le corps expéditionnaire belge en Afrique du Nord, chargé de protéger les arrières britanniques en Égypte et en Palestine.

Par la suite, il participe aux campagnes de Libération des Pays-Bas et de la Belgique puis rejoint les forces d'occupation en Allemagne. Il finit par rejoindre la Belgique, où avec son diplôme d'architecte en poche, il s'attaquera à l'importante pénurie de logement qui s'abat sur les pays sortant de la guerre.

«Louis Bosny entame sa carrière professionnelle à une époque de profondes réformes sociales. Les bases de l'Etat-Providence sont en effet jetées au sortir de la guerre. Les mesures adoptées alors visent à renforcer la cohésion sociale en améliorant les conditions de vie des classes populaires, tout en contrant l'influence des communistes, qui ont acquis un grand prestige en combattant les nazis. Au plan économique, le Parti Socialiste belge et la Démocratie Chrétienne, intégrée au sein du Parti Social-Chrétien, unissent leurs efforts pour faire de l'État un moteur de croissance par une approche qui s'efforce de stimuler la consommation au travers d'investissements publics. Au terme de la décennie, 71 000 logements sociaux auront été construits.»

UNE SOBRIÉTÉ CRÉATIVE

DOSSIER DE PRESSE



LOUIS BOSNY, ARCHITECTE 1924 – 1983

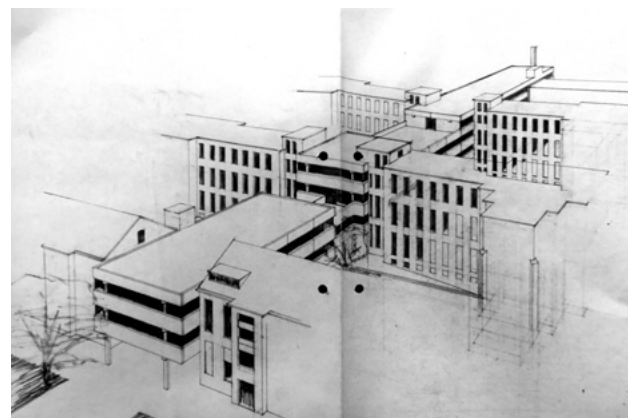
par Jean Michel Degraeve



Complexe Grand Pré: plans originaux



Institut de stomatologie
(1962/69) / Hôpital de Bavière



Hôpital de Bavière: Allée centrale/ 1969/71. Non construit

UNE ENQUÊTE SUR LE LOGEMENT SOCIAL D'APRÈS-GUERRE QUI FAIT ENCORE ÉCHO À LA RÉALITÉ D'AUJOURD'HUI.

L'auteur, Jean Michel Degraeve, va se transformer dans un premier temps en enquêteur, retrouvant la famille et ensuite les divers clients institutionnels de Bosny. Il découvre et analyse en détail la très petite maison de l'architecte dans les replis de la colline du Laveu, à l'arrière de la gare des Guillemins à Liège. Cette maison exceptionnelle va influencer le choix du sous-titre de l'ouvrage: «Une sobriété créative». A l'heure des économies budgétaires dans les domaines de la construction, Bosny montre la voie d'arbitrages sensibles et concrets permettant de bâtir intelligemment tant socialement que techniquement. Cette maison est un véritable laboratoire pour sa recherche sur la qualité du logement social (Bosny va concevoir et réaliser des centaines de logements dans les communes de Flémalle et Ans).

JM Degraeve va permettre de découvrir le travail incessant de cet architecte infatigable qui va travailler sur 17 commandes pour développer l'hôpital de Bavière et ainsi réfléchir aux développements des soins en hôpitaux. Ces recherches ont permis de retrouver des documents originaux de sa production ou des photographies qui offrent un panorama profondément documenté autour de sa vie, de son œuvre et de la réalité du logement social en Belgique.

Extrait du livre: «Dès le début de sa carrière, il s'est surtout investi dans l'habitat social. Un architecte de logements sociaux doit réaliser, sur un site déterminé et parfois ingrat, des logements offrant un maximum de qualités d'usage pour un prix de revient compressé. Pour de nombreux architectes, cette contrainte double constitue un frein au développement de projets qualitatifs, d'autant plus que la mission est relativement mal rémunérée. Certains simplifient à l'excès leurs projets afin d'éviter les complications».



© Robinayef, Complexe Grand Pré; Flémalle (1958/60)

UNE SOBRIÉTÉ CRÉATIVE

DOSSIER DE PRESSE



LOUIS BOSNY, ARCHITECTE 1924 – 1983

par Jean Michel Degraeve

L'AUTEUR

Les éditions Fourre-Tout ont fait appel pour la réalisation de cet ouvrage à l'architecte Jean Michel Degraeve, connu pour son engagement et son expertise en matière de logements sociaux depuis plusieurs décennies. Il se découvre un talent de chercheur et d'historien en produisant cet ouvrage en deux années de travail acharné.

JEAN MICHEL DEGRAEVE

Après son diplôme d'architecte obtenu au Jury Central parallèlement à son travail dans la cellule d'urbanisme de l'Intercommunale de développement du Hainaut Occidental, il s'installe en 1978 comme architecte indépendant à Montigny-le-Tilleul. Il travaille ensuite de 1981 à 2003 dans le secteur public du logement social à la Société Nationale du Logement, puis à la Société Wallonne du Logement.

Il obtient en 1994 le prix «Hélios – architecture solaire passive» pour la transformation d'une grange en habitation personnelle. De 2003 à 2008, il est conseiller en politique du logement au sein de cabinets ministériels et Secrétaire du Conseil Supérieur du Logement. Consultant indépendant depuis 2008, il rédige notamment en 2009 les actes du Colloque sur «La Ville de demain», en 2011 le livre «Habiter en quartier durable» et signe de nombreux articles dans des revues spécialisées. Il a également été membre de la Commission régionale d'aménagement du territoire et d'European Belgique. Il est par ailleurs flûtiste et saxophoniste amateur.



LE LIVRE EST ACCOMPAGNÉ D'UNE POSTFACE DE L'ARCHITECTE ET ENSEIGNANT DE THÉORIE D'ARCHITECTURE, GRAND CONNAISSEUR DE L'ŒUVRE DE BOSNY, GEORGES-ÉRIC LANTAIR.

«Je crois véritablement que la maison Bosny (1957-fin 1958) éclaire à la fois l'individu et sa pratique architecturale, son mode opératoire. C'est le cas pour tout architecte, cela va de soi, mais ici il y a une vraie osmose entre mode de vie personnel et vision collective. La maison familiale est le lieu des expérimentations ludiques que Louis Bosny s'autorise, le laboratoire qui valide et conduit ses choix.»

LA QUATRIÈME DE COUVERTURE EST SIGNÉE MARC DUBOIS, LE RENOMMÉ CRITIQUE D'ARCHITECTURE DE GAND.

«Il ne s'agit pas de l'œuvre d'un «grand maître» mais de celle d'une personnalité fascinante qui a contribué à offrir un meilleur lieu de vie à de nombreuses personnes. Un architecte ne travaille pas dans le vide, il s'inscrit dans l'air du temps d'une société en évolution»

La bio complète de Marc Dubois: <http://www.marcdubois.be/cv>

UNE COLLECTION INTITULÉE "DOS HISTORIQUE"

Le livre «Une sobriété créative — Louis Bosny» complète une des trois collections des Éditions Fourre-Tout.

La collection «Dos historique» se veut support de mémoire vis-à-vis des questionnements actuels. Ainsi ce livre complète-t-il les ouvrages «L'Équerre» consacré à la fameuse revue belge d'architecture publiée de 1928 à 1939 et «Lifting the curtain», qui s'attache à questionner les réseaux d'architecture en Europe de 1914 à 2014, ou encore «Pensées Constructives | Architecture suisse alémanique 1980-2000».

Pour ces ouvrages, la principale préoccupation de Fourre-Tout consiste à appréhender comment un livre d'histoire ou de critique architecturale peut former une «boîte à outils» qui permettrait d'évaluer les particularismes locaux ou régionaux, interprétés comme une base de réflexion pour la mise en place de stratégies de développement des cultures et politiques. Un des objectifs de ces publications est également de proposer aux architectes comme aux étudiants des outils pour penser leur pratique.

UNE SOBRIÉTÉ CRÉATIVE

DOSSIER DE PRESSE



LOUIS BOSNY, ARCHITECTE 1924 – 1983

par Jean Michel Degraeve

NAYEF HAZIMEH ET ROBIN NISSEN, SOUS LE PSEUDO « ROBINAYEF », SIGNENT UNE COLLABORATION PHOTOGRAPHIQUE POUR ILLUSTRER CET OUVRAGE, UN TÉMOIGNAGE DE LA VIE DES ŒUVRES DE BOSNY EN 2023.

La production du livre a été le catalyseur d'une commande photographique à deux jeunes auteurs. Emmanuel d'Autrepepe, conseiller de l'éditeur de livre de photographies Yellow Now, a suggéré les noms de Nayef Hazimeh et Robin Nissen. Les deux auteurs vont fusionner leurs noms sous la forme de « Robinayef », rappelant par-là l'universalité de la création, comme l'avaient fait par exemple Picasso et Braque un siècle plus tôt. Les photographes se sont immergés tant dans les cités de Bosny que dans sa maison avec ses propres enfants. Leur travail, engagé et rigoureux, traduit en noir et blanc toutes les nuances des conditions de vie au sein de ces environnements architecturaux. Ils restituent une authenticité hors du commun des sensibilités humaines. Cette approche d'une actualité confondante met en avant des questions d'inégalités sociales, de partages d'espaces et de l'écoulement du temps (ils photographient l'œuvre majeure des logements sociaux la veille de leur démolition...) Une exposition au centre d'art contemporain La Châtaigneraie, rendra hommage à leur travail en 2026.

Biographie de Nayef Hazimeh et Robin Nissen :

Tous deux diplômés de l'ESA Saint-Luc liège en photographie où Nayef Hazimeh enseigne les techniques infographiques et d'impression, les deux photographes s'intéressent, dans une mesure différente, à la photographie documentaire au sens large. Si Robin Nissen (actuellement étudiant en master en Arts du spectacle à l'Université de Liège) pratique une photographie plus encrée sur les expérimentations à la prise de vue, Nayef Hazimeh, lui, s'intéresse dans une plus large mesure aux différentes techniques de tirages alternatifs. Au travers de leur photographie, les deux photographes mettent un point d'honneur à la dimension sociale, le tout bercé par une vision d'auteur. En parallèle de leurs activités artistiques, ils s'intéressent de près à la médiation culturelle via ces mêmes outils que sont la photographie et/ou la vidéo. Actuellement, Nayef Hazimeh concentre ses recherches sur la médiation scientifiques via les techniques photographique et Robin Nissen, de son côté, s'intéresse quant à lui à l'analyse filmique ainsi qu'à l'éducation du cinéma en tant que dispositif de médiation culturelle.



UNE SOBRIÉTÉ CRÉATIVE

DOSSIER DE PRESSE



LOUIS BOSNY, ARCHITECTE 1924 – 1983

par Jean Michel Degraeve

INFORMATIONS SUR LA PUBLICATION

Louis Bosny est un architecte engagé dans la construction sociale : logement social, hôpital et école fondamentale. L'architecte Jean Michel Degraeve s'est imprégné de sa vie et a accédé aux fonds d'archives qui lui ont permis de tracer l'histoire d'une époque, la singularité d'un homme discret et de sa pensée conceptuelle traduite dans une architecture sobre mais créative. Le livre est accompagné de deux jeunes photographes, Naef Hazimeh et Robin Nissen, qui produisent un travail noir et blanc, direct et sensible, sur l'ensemble de ces sujets. L'architecte Georges-Eric Lantair signe la postface.

Publication février 2024, dans la collection *Dos historique*.
La présente édition est une production des Éditions Fourre-Tout, et a bénéficié du soutien de la Cellule architecture de la Fédération Wallonie-Bruxelles et de Wallonie-Bruxelles Architectures (WBA).

DIRECTEUR DE PUBLICATION

Pierre Hebbelinck

PHOTOGRAPHIES

Hazimeh Nayef & Robin Nissen

PRÉFACE

Pierre Hebbelinck

POSTFACE

George-Eric Lantair

4^E DE COUVERTURE

Marc Dubois

SUIVI ÉDITORIAL

Pierre Geurts

GRAPHISME ET MISE EN PAGE

Antoine Lantair

CONSEILLER EN DROITS D'AUTEUR

Jean-François Henrotte

FICHE TECHNIQUE

288 pages pages Hard Cover, format 165 * 330 mm
Tirage: 700 copies en français, 250 copies en anglais
Imprimeur: FINIDR, Tchéquie

DIFFUSION & DISTRIBUTION

Serendip-Livres

ÉDITEUR

Éditions Fourre-Tout
Directeur: Pierre Hebbelinck
Responsable éditorial: Pierre Geurts
43 rue Fond-Pirette,
B-4000 Liège, Belgique
Téléphone: +32 (0)4 226 53 26
Email: fourretout@pierrehebbelinck.net

PRIX PUBLIC

35 euros TTC

VERSION FRANÇAISE

Dépôt légal: D/2024/10.235/1
ISBN: 978-2-930525-26-6

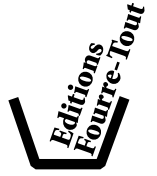
VERSION ANGLAISE

Dépôt légal: D/2024/10.235/2
ISBN: 978-2-930525-27-3



POUR UNE ARCHITECTURE SOBRE ET CRÉATIVE

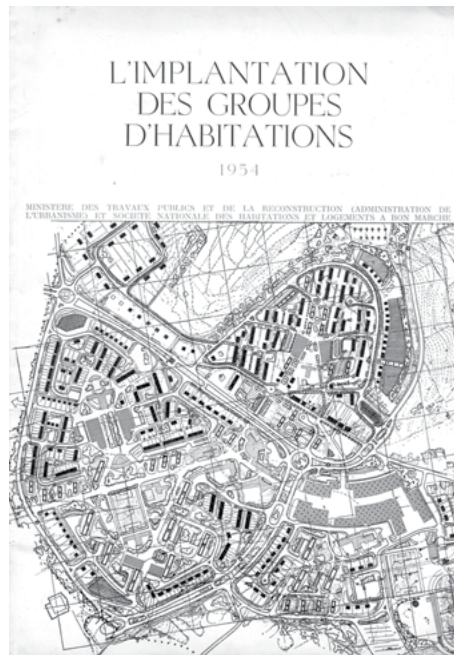
par les Éditions Fourre-Tout, MNEMA asbl, Carmelo Virone et Pierre-yves Jurdant



LA CITÉ MIROIR
SAUVENIÈRE

MNEMA
asbl Cité Miroir

UNE EXPO



Cité Grand Pré, démolition en 2023.

LOUIS BOSNY, POUR UNE ARCHITECTURE SOBRE ET CRÉATIVE

Face à la forte augmentation des coûts de construction aujourd'hui, mais aussi face aux enjeux écologiques, la sobriété s'impose. Comment transformer cette contrainte en source de création ?

Cette exposition montre comment l'architecte Louis Bosny, animé par de profondes convictions sociales, a su tirer le meilleur parti des moyens mis à sa disposition pour créer des logements de qualité accessibles aux classes populaires ou encore pour construire et améliorer différentes structures hospitalières. Cependant, depuis les années 1950 où Bosny a commencé à travailler jusqu'à aujourd'hui, le contexte a beaucoup changé, au point que la vision néolibérale du monde a réussi à oblitérer, dénaturer et saper bon nombre de politiques sociales jusque dans leurs fondements. L'exposition accorde une place à ces contextes et à leurs transformations historiques.

Cette exposition est un va-et-vient entre le politique et l'architecture pour faire voir comment les politiques publiques ont pu orienter la pensée architecturale et l'élaboration d'un certain bâti urbain, et comment l'architecture peut, par ses moyens propres, contribuer à une amélioration des conditions de vie de toute une collectivité.

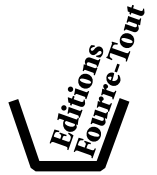
On sait que l'histoire est écrite généralement par les vainqueurs et les dominants. Ici, il s'agit d'écrire l'histoire d'un (presque) anonyme et, en le tirant de l'oubli auquel (presque) tout le voue, de montrer que cette histoire est d'emblée collective, qu'elle nous concerne tous, parce que les enjeux qu'elle véhicule acquièrent aujourd'hui une pertinence nouvelle.

En consacrant une exposition aux réalisations architecturales du Liégeois Louis Bosny depuis les années 1950 jusqu'à son décès en 1982, La Cité Miroir entend montrer l'importance de ce travail de l'ombre et questionner les politiques de logement aujourd'hui en Belgique, alors que le prix des loyers explose et que le nombre de personnes sans abri ne cesse d'augmenter.

LOUIS BOSNY

DOSSIER DE PRESSE

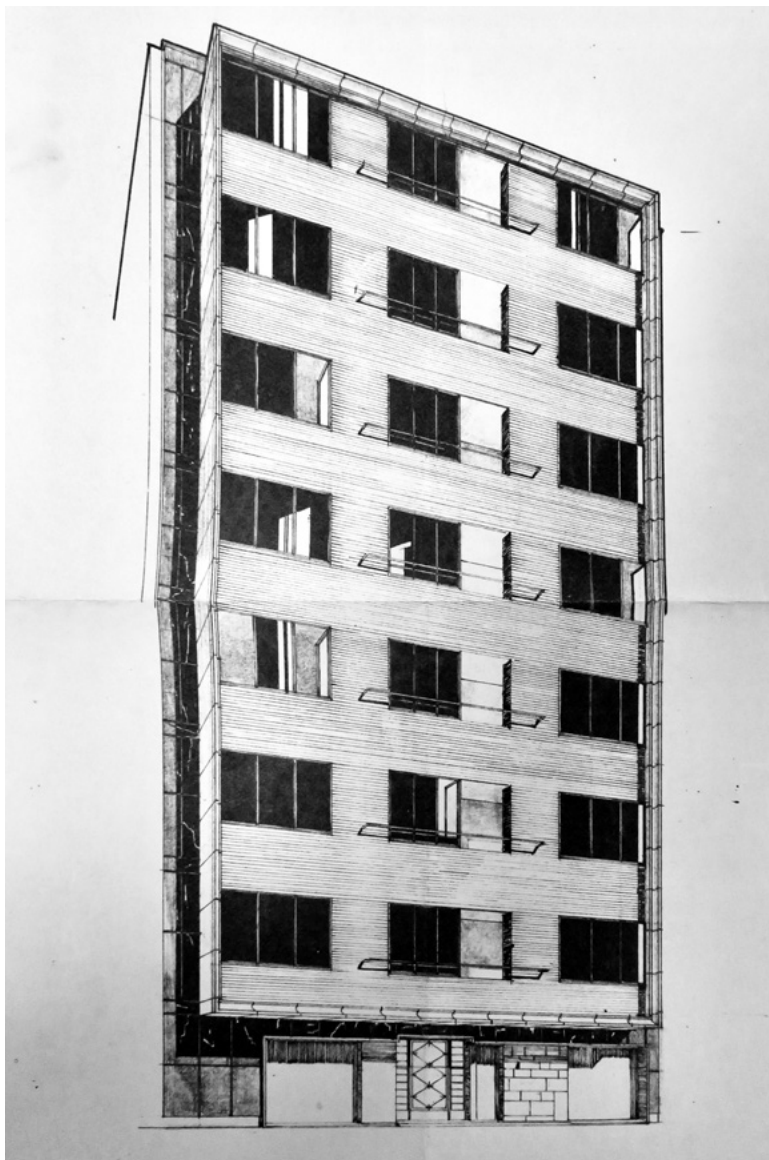
POUR UNE ARCHITECTURE SOBRE ET CRÉATIVE



LA CITÉ MIROIR
SAUVENIÈRE

MNEMA
asbl Cité Miroir

par les Éditions Fourre-Tout, MNEMA asbl, Carmelo Virone et Pierre-yves Jurdant



Immeuble quai Sainte Barbe, Liège, 1954/60.



Maquette du bâtiment de la dentisterie sur le site de Bavière.

Une exposition de MNEMA asbl — La Cité Miroir
et des Éditions Fourre-Tout.

Commissaire d'exposition: Éditions Fourre-Tout et MNEMA asbl
Scénario de l'exposition (rédaction et documents): Carmelo Virone
Scénographie: pierreyvesjurdant

INFOS PRATIQUES

Date: du 8 novembre au 2 février 2025

Horaire: Lundi au vendredi de 9h à 18h / Samedis et dimanches
10h à 18h

Tarif: 7€ / 5€ (tarif réduit) / Art. 27

Réservations et infos visites guidées sur le site de La Cité Miroir
www.citemiroir.be

PROGRAMMES SATELLITES À L'EXPOSITION

Rencontre: *Logement social, logement d'avenir?*

Une rencontre sur les questions du logement social et de
l'architecture, animée par l'équipe du Magazine Imagine Demain
le Monde.

Mercredi 20 novembre 2024 / 20h

Tarif: 3€